



Nước Ngọt

Câu cá Giải trí tại NSW

Sơ lược về các Luật lệ và Quy định

THÁNG GIÊNG 2016



Khi câu/bắt cá trong các vùng nước tại NSW thì quý vị cần phải trả Lệ phí Câu cá Giải trí ở NSW (NSW Recreational Fishing Fee) (trừ khi được miễn) và phải luôn có sẵn biên nhận trả lệ phí còn giá trị.

Quy định này cũng áp dụng đối với việc bắt tôm càng, tôm hùm đất yabby và thu lượm mỗi câu hoặc khi có mang theo đồ nghề bắt cá trong nước, ở trên mặt nước hay kề cận với vùng nước.

Lệ phí Câu cá Giải trí

Khi nào thì tôi cần phải trả tiền?

Khi bắt cá trong các vùng nước ở NSW, kể cả nước ngọt và nước mặn, thì theo luật quý vị cần phải mang theo hóa đơn cho thấy đã trả Lệ phí Câu cá Giải trí ở NSW (NSW Recreational Fishing Fee). Điều này bao gồm cả việc dùng dây câu (cần câu hoặc dây câu cầm tay); dùng lao bắt cá; thu lượm mỗi câu hoặc thu lượm loài nhuyễn thể theo các phương pháp như thu lượm bằng tay, đào xới, bom, bẫy và dùng lưới bắt tôm.

Trong vùng nước ngọt, điều này áp dụng khi bắt cá trong tất cả các vùng nước nội địa (không có thủy triều) tại NSW, kể cả bất kỳ một vùng nước ngọt nào. Điều này cũng áp dụng khi quý vị có đồ nghề câu cá khi ở trong nước, ở trên mặt nước hay kề cận với vùng nước. Điều này không áp dụng khi bắt cá tại một cái đập nước trên đất tư nhân nếu diện tích mặt nước (khi đầy nước) không quá 2 mẫu (hectare). Ranh giới các vùng nước nội địa ở NSW bao gồm toàn bộ con sông Murray River cho tới biên giới Nam Úc (ngoại trừ vùng nước của hồ Lake Hume), toàn bộ hồ Lake Mulwala từ bức tường của Yarrowonga Weir ngược dòng cho tới chỗ con sông Ovens River nhập vào sông Murray River tại đường kéo thuyền lên xuống ở Bundalong và khi bắt cá phía bên NSW của các con sông Dumaresq, MacIntyre và Barwon (đối với các con sông này thì ranh giới nằm ngay giữa dòng sông).

Lưu ý, Hume Weir là do Bộ Công nghiệp Cơ Bản Victoria quản lý. Quý vị phải có giấy phép câu cá của Victoria và phải theo luật của Victoria khi câu cá trong hồ Lake Hume trên nhánh sông Murray River ngược dòng kể từ chỗ nối với con lạch Seven Mile Creek và trên nhánh sông Mitta Mitta River, ngược dòng tới nguồn của nó.

Lệ phí bao nhiêu?

- \$7 cho 3 ngày
- \$14 cho 1 tháng
- \$35 cho 1 năm
- \$85 cho 3 năm

Nếu đi câu cá trên thuyền cho thuê hoặc với các tua hướng dẫn câu cá, quý vị có thể thấy là thuyền trưởng hoặc người hướng dẫn có giấy chứng nhận miễn trừ bao gồm cả quý vị. Luôn luôn kiểm tra xem quý vị có cần phải trả lệ phí hay không trước khi đi câu cá. Có giảm giá năm chục phần trăm cho những người chỉ bắt cá trong các vùng nước triều của con sông Tweed River và các vùng bờ biển kề cận đã được quy định. Có các ngoại lệ khác. Quý vị hãy coi *Hướng dẫn về việc Câu cá Nước ngọt Giải trí tại NSW (NSW Freshwater Recreational Fishing Guide)* hoặc coi tại trang mạng www.dpi.nsw.gov.au/fisheries để biết thêm chi tiết.

Tôi trả lệ phí tại đâu?

Quý vị có thể trả tại nhiều nơi trên khắp tiểu bang NSW, chẳng hạn như tại hầu hết các tiệm bán đồ câu cá, các bãi đậu cho nhà lưu động (caravan park), các cửa tiệm tại địa phương, trạm xăng, tại nhiều cửa hàng Kmart, trả trực tuyến tại www.onegov.nsw.gov.au hoặc gọi số điện thoại 1300 369 365.

Tôi làm sao để có thể nhựa hóa đơn?

Nếu trả lệ phí cho một năm hoặc ba năm trực tuyến, qua điện thoại, tại một đại lý Touch hoặc nếu gia hạn giấy phép bằng cách dùng thư báo gia hạn thì quý vị sẽ nhận được một thẻ nhựa hóa đơn qua đường bưu điện. Với tất cả các cách trả tiền khác thì quý vị sẽ nhận được một giấy hóa đơn.

Lệ phí hóa đơn thay thế

Chi phí để xin hóa đơn thay thế là \$6,70. Quý vị điện thoại số 02 4424 7499 để xin hóa đơn thay thế, hoặc tải mẫu đơn từ trang mạng của chúng tôi tại www.dpi.nsw.gov.au/fisheries

Khách từ nước ngoài hoặc từ tiểu bang khác

Giấy phép câu cá giải trí do các tiểu bang, lãnh thổ hoặc các nước khác cấp không có hiệu lực để câu cá trong các vùng nước tại NSW. Tất cả khách tới thăm phải trả Lệ phí Câu cá Giải trí ở NSW.



Số lượng giới hạn, kích thước giới hạn, mùa cấm bắt

Có các luật lệ để bảo đảm việc đánh bắt cá được bền vững, lành mạnh cho các thể hệ trong tương lai. Các giới hạn về kích thước khiến cá sống tới lúc trưởng thành và hoàn tất chu kỳ sinh nở của chúng, trong khi các giới hạn về số lượng được bắt giúp bảo đảm mọi người được hưởng đồng đều nguồn tài nguyên và các loài cá không bị đánh bắt quá mức. Tuân theo luật lệ sẽ giúp bảo tồn và duy trì việc bắt cá nước ngọt giải trí. Có các quy định về chiều dài hợp lệ cho phần lớn các loại cá nước ngọt và riêng biệt cho mỗi loại. Các chiều dài quy định này phản ánh kích thước mà cá có thể đẻ trứng ít nhất là một lần trước khi bị bắt.

Các loại cá thường được bắt giải trí

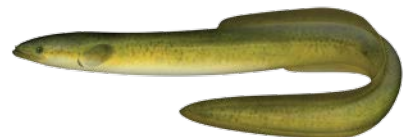
Cá Vược Úc (Australian Bass) ▼



Cá Chém Cửa Sông (Estuary Perch) ▼



Cá Trình Vây Dài (Longfin Eel) ▼



Cá Trình Vây Ngắn Phương Nam (Southern Shortfin Eel) ▼



Cá Trê Nước Ngọt (Freshwater Catfish) ▼



Các loại cá	Chiều dài hợp lệ tối thiểu	Giới hạn mỗi ngày	Giới hạn sở hữu	Mùa cho bắt cá
Cá Vược Úc (Australian Bass) và Cá Chém Cửa Sông (Estuary Perch)	-	2 (một hoặc nhiều loại cá, trong đó chỉ 1 con có thể dài hơn 35 cm trong sông)	4 (một hoặc nhiều loại cá, trong đó chỉ 1 con có thể dài hơn 35 cm trong sông)	Từ tháng Chín tới tháng Tư trong các con sông phía dưới các hồ giữ nước ngọt (được phép bắt và thả cá ra trở lại từ tháng Năm tới tháng Tám). Quanh năm trong các hồ giữ nước ngọt và tại các con sông phía trên các hồ giữ nước ngọt.
Tôm càng, Murray (Crayfish, Murray)	10 cm – 12 cm	2	4	Từ tháng Sáu đến tháng Tám trong các vùng nước sau: sông Murrumbidgee River và các nhánh của nó ngoại trừ con rạch Old Man Creek trong khoảng giữa cái cầu trên xa lộ Hume Highway, Gundagai và 100 m ngược dòng kể từ mặt đập chắn nước tại Berembed Weir gần Ganmain. Trong sông Murray River và các nhánh của nó kể từ 130 m dưới Hume Weir gần Albury cho tới cái cầu trên xa lộ Newell Highway tại Tocumwal. Cấm bắt cá tại tất cả các vùng nước khác
Tôm càng, các loại Có Gai khác (Crayfish, other Spiny)	9 cm	5 (một hoặc nhiều loại, trong đó chỉ được 1 con có thể dài hơn 12 cm)	10 (một hoặc nhiều loại, trong đó chỉ được 1 con có thể dài hơn 12 cm)	Quanh năm. Không được bắt trong các vùng nước có cá hương.
Cá Trình, Vây Ngắn Phương Nam (Eel, Southern Shortfin)	30 cm	10	10	Quanh năm
Cá Trình, Vây Dài (Eel, Longfin)	58 cm	10	10	Quanh năm
Cá Trê Nước Ngọt (Đuôi lươn) (Freshwater Catfish (Eel-tailed))	30 cm tại các đập nước có liệt kê, các đập nước phía Đông và các con sông phía Đông.	5 tại các đập nước có liệt kê và các đập nước phía Đông, 2 tại các con sông phía Đông.	10 tại các đập nước có liệt kê và các đập nước phía Đông, 4 tại các con sông phía Đông.	Quanh năm tại các con sông phía Đông, các đập nước phía Đông và các đập nước có liệt kê.
Cá Vược Ánh Vàng (Golden Perch)	30 cm	5	10	Quanh năm
Cá Tuyết Murray (Murray Cod)	55 cm – 75 cm	2	4	Từ tháng Mười Hai đến tháng Tám mỗi năm. Quanh năm tại đập Copeton Dam
Cá Vược Bạc (Silver Perch)	25 cm tại các đập nước có liệt kê.	5 tại các đập nước có liệt kê.	10 tại các đập nước có liệt kê.	Quanh năm tại các đập nước có liệt kê. Không được bắt trong các con sông hoặc tại các đập nước khác.

Cá Hồi Đại Tây Dương (Atlantic Salmon) ▼



Cá Hương Suối (Brook Trout) ▼



Cá Hương Nâu (Brown Trout) ▼



Cá Hương Cầu Vồng (Rainbow Trout) ▼



Được bảo vệ, cấm bắt

Cấm bắt cá. Nếu bắt được thì phải thả lại xuống nước ngay lập tức

Cá Đen Sông (River Blackfish) và Cá Đen Hai Ngạnh (Two-Spined Blackfish)
(Số lượng Cá Đen Sông trong lưu vực sông Snowy River hiện ở mức bị đe dọa tuyệt giống.) ▼



Các loài bị đe dọa tuyệt giống

Cấm bắt cá. Nếu bắt được thì phải thả lại xuống nước ngay lập tức.

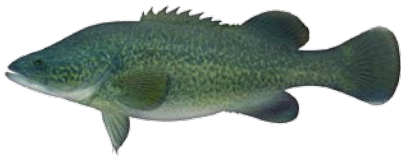
Cá Tuyết Phương Đông (Nước Ngọt) (Eastern (Freshwater) Cod)
(bị đe dọa tuyệt giống) ▼



Cá Vược Ánh Vàng (Golden Perch) ▼



Cá Tuyết Murray (Murray Cod) ▼



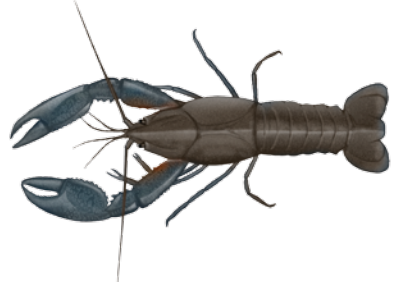
Cá Vược Bạc (Silver Perch) ▼



Các loại Tôm Có Gai khác (Other Spiny Crayfish) ▼



Tôm hùm đất Yabby (Yabby) ▼



Các loại cá	Chiều dài hợp lệ tối thiểu	Giới hạn mỗi ngày	Giới hạn sở hữu	Mùa cho bắt cá
Cá hương và cá hồi (Trout và salmon)	25 cm tại các giòng nước và đập nước cho cầu bằng mỗi giã.	2 (một hoặc nhiều loại) tại các giòng nước và đập nước cho cầu bằng mỗi giã.	4 (một hoặc nhiều loại) tại các giòng nước và đập nước cho cầu bằng mỗi giã.	Từ đầu kỳ nghỉ cuối tuần dài ngày (long weekend) trong tháng Mười cho tới cuối kỳ nghỉ cuối tuần dài ngày trong tháng Sáu tại các giòng nước cho cầu bằng mỗi giã cho phép bắt cá quanh năm.
	50 cm tại các giòng nước cho cá hương để trứng.	1 (một hoặc nhiều loại) tại các giòng nước cho cá hương để trứng.	2 (một hoặc nhiều loại) tại các giòng nước cho cá hương để trứng.	Từ 1 tháng Năm cho tới cuối kỳ nghỉ cuối tuần dài ngày trong tháng Sáu. Các luật lệ về các giòng nước cho cầu bằng mỗi giã được áp dụng từ đầu kỳ nghỉ cuối tuần dài ngày trong tháng Mười đến 30 tháng Tư.
	25 cm tại tất cả các vùng nước khác.	5 (một hoặc nhiều loại) tại tất cả các vùng nước khác.	10 (một hoặc nhiều loại) tại tất cả các vùng nước khác.	Từ đầu kỳ nghỉ cuối tuần dài ngày trong tháng Mười cho tới cuối kỳ nghỉ cuối tuần dài ngày trong tháng Sáu tại các giòng nước thông thường có cá hương. Các đập nước thông thường có cá hương và tất cả các vùng nước khác cho cầu quanh năm.
Tôm hùm đất Yabby, Nước Ngọt Yabbies, Freshwater)	-	200	200	Quanh năm
Các loại cá bản xứ có vây khác (Other native fin fish species)	-	10 (một hoặc nhiều loại ngoại trừ các loài nguy hiểm).	10 (một hoặc nhiều loại ngoại trừ các loài nguy hiểm).	Quanh năm
Các loại cá ngoại lai có vây khác (trừ cá hương và cá hồi) (Non-native fin fish species (excluding trout and salmon))	-	-	-	Quanh năm

Trong bảng, các từ 'các đập nước phía Đông' và 'các con sông phía Đông' là nói về các vùng nước trong hệ thống sông ở phía Đông của NSW.

Giới hạn sở hữu (Possession limit) là số lượng cá tối đa cho mỗi người nếu quý vị bắt cá nhiều hơn một ngày. Một ngày là khoảng thời gian 24 giờ kể từ giữa đêm cho tới giữa đêm hôm sau.

Cấm không được bắt bất kỳ loại cá nào trong các giòng nước thông thường có cá hương (trout), các giòng nước cho cầu bằng mỗi giã và các giòng nước cho cá hương để trứng, kể từ cuối kỳ nghỉ cuối tuần dài ngày trong tháng Sáu cho tới lúc bắt đầu kỳ nghỉ cuối tuần dài ngày trong tháng Mười. Việc cấm bắt cá theo mùa có thể áp dụng tại các vùng nước khác. Quý vị hãy coi Hướng dẫn về việc Câu cá Nước ngọt Giải trí tại NSW (NSW Recreational Freshwater Fishing Guide) hoặc tại trang mạng www.dpi.nsw.gov.au/fisheries để biết danh sách theo văn của các giòng nước và đập nước được phân loại là các vùng nước có cá hương. Nếu một giòng nước không có trong danh sách thì kiểm tra giòng nước chính mà nó nhập vào.

Danh sách các đập nước có thể bắt Cá Vược Bạc (Silver Perch) và cá trê:

Cá Vược Bạc: Ben Chifley, Blowering, Burrendong, Burrinjuck, Chaffey, Copeton, Glenbawn, Glennies Creek, Googong, Jounama, Keepit, Lake Albert, Pindari, Split Rock, Windamere, Wyangala, Wyangan, Yass.

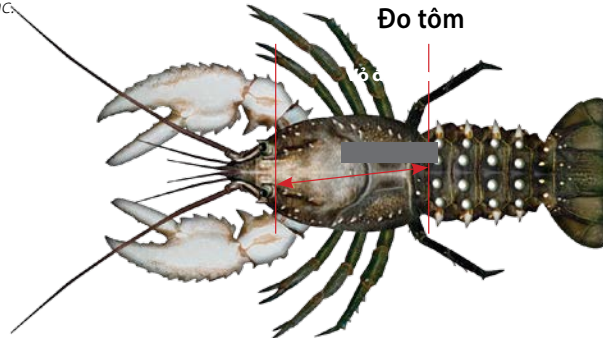
Cá Trê Nước Ngọt: Ben Chifley, Burrendong, Chaffey, Copeton, Glenbawn, Glennies Creek, Keepit, Pindari, Split Rock, Windamere, Wyangala, Cũng có thể bắt cá trê tại tất cả các đập nước phía Đông và các con sông phía Đông khác.

Đo cá



Chiều dài tối thiểu/tối đa là từ đầu mũi đến cuối đuôi

Đo tôm



Chiều dài tối thiểu là từ cuối hốc mắt đến điểm giữa của cuối vỏ đầu tôm

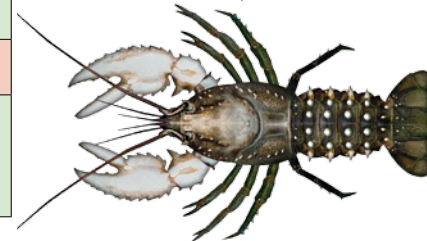
Cá Hương Tuyết (Trout Cod) (bị đe dọa tuyệt giống) ▼



Cá Chêm Macquarie (Macquarie Perch) (bị đe dọa tuyệt giống) ▼



Tôm càng Murray (Murray Crayfish) (bị đe dọa tuyệt giống) ▼



Các loại cá gây hại chính

Cá Chép (Common Carp) (Không được dùng cá chép còn sống làm môi câu) ▼



Cá Rò Châu Âu (Redfin) (Bắt giữ Cá Rò Châu Âu còn sống là điều phạm pháp. Không được dùng Cá Rò Châu Âu làm môi câu, dù là còn sống hay đã chết) ▼



Cá cho tương lai

Có các giới hạn về kích cỡ và số lượng được bắt là để bảo đảm vẫn có đủ số lượng cá giống khỏe mạnh và việc đánh bắt được chia sẻ công bằng giữa những người câu cá.

Phương pháp bắt cá được cho phép

Các vùng nước không có thủy triều	Số lượng tối đa dây câu có chủ	Số lượng tối đa lưới câu được cho phép trên mỗi dây câu
Các vùng nước nội địa thông thường (ngoài các vùng nước có cá hương)	2 (dây câu cầm tay hoặc cần câu)	2
Các đập nước thông thường có cá hương	2 (chỉ được dùng cần câu mà thôi)	2 (mỗi câu) hoặc 3 (chỉ được dùng mỗi giã)
Các giòng nước thông thường có cá hương	1 (chỉ được dùng cần câu mà thôi)	2
Các đập nước cho câu dùng mỗi giã (không được câu bằng mỗi)	1 (chỉ được dùng cần câu mà thôi)	3 (chỉ được dùng mỗi giã)
Các giòng nước cho câu dùng mỗi giã (không được câu bằng mỗi)	1 (chỉ được dùng cần câu mà thôi)	2 (chỉ được dùng mỗi giã)
Các giòng nước có cá hương để trứng (không được câu bằng mỗi)	1 (chỉ được dùng cần câu mà thôi)	2 (chỉ được dùng mỗi giã)

Lưu ý: Các dây câu có chủ phải nằm trong vòng 50 mét và quý vị phải nhìn thấy được. Được phép dùng tối đa ba (3) lưới câu ba ngành cho mỗi mỗi giã. Mỗi mỗi giã được coi là một lưới câu duy nhất. Nếu quý vị dùng, mang theo hoặc có các dây câu sẵn sàng để dùng với số lượng trên mức tối đa số dây câu có chủ được cho phép, hoặc dùng trên số lượng tối đa các lưới câu được cho phép cho mỗi dây câu có chủ thì quý vị phạm luật và có thể bị phạt nặng.

Lưới và bẫy

Hãy theo lý lẽ thông thường khi cài đặt các ngư cụ. Đừng cài tại nơi có nhiều thuyền bè đi lại hoặc trên các thủy lộ. Để giảm nguy cơ người hoặc thuyền bè bị vướng vào dây câu, các dây cột phao để đánh dấu các ngư cụ đã được giăng phải càng ngắn càng tốt.

Phá rối các ngư cụ đã được cài đặt là phạm pháp. Tất cả các ngư cụ được cài đặt phải được giữ đi trong vòng 24 tiếng đồng hồ, nhưng ngư dân được khuyến khích kiểm tra các ngư cụ của mình thường xuyên để bảo đảm các con vật không muốn bắt mà bắt được sẽ được thả trở lại an toàn xuống nước.

Một số vùng cấm đặc biệt có thể cấm việc dùng, hoặc giới hạn số lượng lưới và bẫy.

Lưới quai (hoop net) hoặc lưới vó (lift net)

- Kích thước tối đa: Đặt lưới có tối đa 2 quai, vòng hoặc khung gắn vào lưới, nhưng không được gắn vào với nhau bằng các khung cố định. Chiều sâu lưới (kể cả quai, vòng hoặc khung) không được quá 1 mét. Đường kính hoặc đường chéo lớn nhất của các quai, vòng hoặc khung không được quá 1 mét 25.

- Kích thước mắt lưới: Mắt lưới không được nhỏ hơn 13 mm.

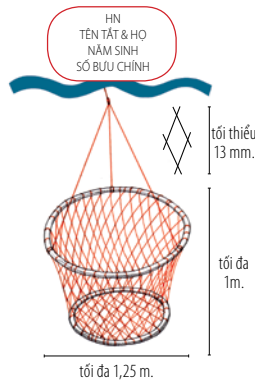
- Số lượng tối đa: Trừ khi có quy định khác, còn thì quý vị có thể cài đặt, dùng hoặc có 5 lưới.

- Thời hạn giăng tối đa: Không được giăng ra lâu hơn 24 giờ đồng hồ.

- Đánh dấu chỗ giăng lưới: Phao phải ở trên lưới và đo không dưới 100 mm trong tất cả mọi chiều và phải ló lên khỏi mặt nước 50 mm, có chữ HN và tên tắt, họ, năm sinh và số bưu chính của người dùng lưới, có chiều cao 15 mm, phải được thấy rõ và có màu sắc tương phản với phao. Các dây cột phao phải không được nổi trên mặt nước.

- Các vùng nước: Có thể được dùng tại các vùng nước nội địa để bắt tôm hùm đất yabby, trừ các vùng nước bị cấm và các vùng nước có cá hương (trout) (ngoại trừ việc dùng tới tối đa là 5 lưới quai hoặc lưới vó để bắt tôm hùm đất yabby ở đập Googong Dam và tại các hồ Lakes Lyell, Wallace, Eucumbene hoặc Jindabyne).

Lưu ý: Lưới chỉ được dùng như dụng cụ cầm tay và chỉ được dùng theo cách hạ thấp xuống nước rồi sau đó kéo lưới theo chiều thẳng đứng lên mặt nước.



Bẫy tôm

- Kích thước tối đa: 0,6 m x 0,5 m x 0,5 m.

- Kích thước mắt lưới: Tối đa 13 mm đo theo đường chéo.

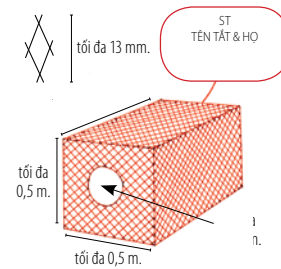
- Cửa bẫy hình phễu: Chiều rộng tối đa của lỗ phía trong là 35 mm.

- Số lượng tối đa: Quý vị có thể giăng, dùng hoặc có một (1) bẫy.

- Thời hạn giăng bẫy lâu nhất: Không được để bẫy giăng ra trên 24 tiếng đồng hồ.

- Đánh dấu chỗ đặt bẫy: Phải có một thẻ với kích thước ít nhất là 80 mm nhân cho 45 mm gắn vào phần bẫy nằm ngang hoặc trên mặt nước, để rõ chữ ST cùng với tên tắt, họ, năm sinh và số bưu chính của ngư dân, chữ phải được thấy rõ và có chiều cao ít nhất là 15 mm và có màu sắc tương phản.

- Các vùng nước: Có thể được dùng tại các vùng nước nội địa để bắt tôm nước ngọt và tôm hùm đất yabby, trừ các vùng nước bị cấm và các vùng nước có cá hương (trout).



Vợt cá (Landing net)

Chỉ được dùng làm dụng cụ trợ giúp để vớt cá bắt được bằng dây câu hoặc cần câu.

Vợt cầm tay vớt tôm hùm đất yabby

- Kích thước tối đa: Dài tối đa 6 m đo dọc theo dây giăng phao.

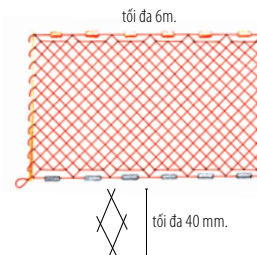
- Kích thước mắt lưới: Tối đa 40 mm đo theo đường chéo.

- Số lượng tối đa: Do một (1) người sử dụng. Một (1) người khác có thể giúp trong việc dùng vợt. Có thể dùng có hay không có dây kéo hoặc sào.

- Thời hạn giăng vợt lâu nhất: Zero. Phải liên tục được dùng bằng tay. Không được cài đặt, đóng cọc hoặc dính liền với bất kỳ lưới nào khác.

- Các vùng nước: Chỉ có thể được dùng để bắt tôm hùm đất yabby tại các vùng nước nội địa, là các bồn dưới đất, các đường mương đã đào hoặc các hồ cạn. Không được dùng tại bất kỳ con sông hoặc đập nước công cộng nào, hoặc tại các khu vực bị cấm hoặc vùng nước có cá hương (trout).

- Chỉ được dùng như dụng cụ cầm tay.



Bẫy bắt tôm hùm đất Yabby (kể cả tại Opera House và Kulkynne)

- Kích thước tối đa: 1 m x 0,6 m x 0,3 m.

- Kích thước mắt lưới: tối thiểu 13 mm đo theo đường chéo của mắt lưới đã kéo căng, từ nút bên này qua nút bên kia. Cấm không được dùng lưới cứng chẳng hạn làm bằng kim loại hoặc nhựa cứng.

- Cửa bẫy hình phễu: Phải được gắn một vòng tròn cứng có đường kính trong tối đa là 90 mm để cho chỗ hẹp nhất không được quá 90 mm. Làm như vậy là để tránh thú mỏ vịt (platypus), rùa và chim khỏi vào bẫy kiếm ăn rồi bị kẹt trong bẫy.

- Người câu cá cũng được khuyến nên để một lỗ thoát hiểm hình tròn ở nóc bẫy tôm hùm đất yabby, dành cho các con vật thở không khí vô tình lọt vào bẫy. Lỗ thoát hiểm cũng phải có một vòng tròn cứng 90 mm.

- Số lượng tối đa: Trừ khi có ấn định khác, quý vị có thể cài đặt, dùng hoặc đem theo năm (5) cái bẫy.

- Thời hạn giăng bẫy lâu nhất: Không được để bẫy giăng ra trên 24 tiếng đồng hồ.

- Đánh dấu nơi giăng bẫy: Địa điểm để bẫy phải được đánh dấu bằng cách dùng một cái phao hoặc thẻ. Nếu dùng phao cho biết chỗ để bẫy thì phao phải ở trên bẫy và đo không dưới 100 mm trong tất cả mọi chiều và phải ló lên khỏi mặt nước 50 mm. Nếu dùng thẻ cho biết chỗ để bẫy thì thẻ phải gắn vào phần bẫy nằm ngang hoặc trên mặt nước với kích thước ít nhất là 80 mm x 45 mm. Phao và thẻ dùng nhận ra bẫy phải để rõ chữ YT cùng với tên tắt, họ, năm sinh và số bưu chính của người dùng bẫy, bằng các chữ thấy rõ có chiều cao không dưới 15 mm và có màu sắc tương phản.

- Các vùng nước: Có thể được dùng tại các vùng nước nội địa để bắt tôm hùm đất yabby và tôm nước ngọt, ngoại trừ các vùng nước có cá hương (trout) và các vùng nước bị cấm, cùng với các vùng sau đây có thú mỏ vịt (platypus):

- các vùng nước phía Đông xa lộ Newell Highway
- sông Murray River, kể từ xa lộ Newell Highway tại Tocumwal xuôi dòng xuống cho tới cầu Echuca Road Bridge
- sông Edward River, kể từ sông Murray River tại Picnic Point xuôi dòng xuống cho tới Stevens Weir
- sông Murrumbidgee River, kể từ Narrandera cho tới cầu Darling Point Road Bridge.

Dùng cung tên bắn cá (Bowfishing)

Một chương trình thử nghiệm cho phép dùng cung tên bắn cá chép (carp) tại một số vùng nước nội địa riêng biệt đã được áp dụng từ cuối năm 2015. Cuộc thử nghiệm này được kiểm soát chặt chẽ tại một số địa điểm giới hạn trong nội địa tiểu bang NSW dưới sự quản lý chung của Đơn vị Cấp phép Săn thú và Phòng Ngự nghiệp của Bộ Công nghiệp Cơ Bản. Muốn biết thêm chi tiết thì quý vị tới trang mạng www.dpi.nsw.gov.au/hunting/game-and-pests/bowfishing-for-carp.

Các phương pháp và hoạt động bắt cá bị cấm

Câu dây (line fishing) – quý vị không được phép:

- cài dây, thả dây, hoặc giựt (móc cá trái luật)
- dùng dây câu cầm tay (hand lines) trong các vùng nước có cá hương (trout) (chỉ được dùng cần câu mà thôi)
- dùng, mang theo hoặc có số dây câu sẵn sàng để dùng trên mức tối đa số dây câu có chủ được cho phép, làm vậy là phạm luật và có thể bị phạt nặng. Các dây câu dự phòng không được sửa soạn sẵn, nghĩa là không được gắn lưỡi câu hoặc mối giả, và phải được cất đi đúng cách.

Ngư cụ và các phương pháp – quý vị không được phép dùng:

- câu móc tại các vùng nước nội địa
- mũi lao, súng bắn lao hoặc cung tên* tại các vùng nước nội địa (*coi phần nói về dùng cung tên bắn cá)
- chất nổ, súng hoặc các dụng cụ dùng điện
- bẫy cá, lưới rê (gill net), lưới thùng (drum net), lưới cua (crab net), chài quăng (cast net) hoặc bất kỳ loại ngư cụ bất hợp pháp nào khác.
- dùng đèn hoặc dùng tay (ví dụ 'chộp cá') để bắt cá hương và cá hồi (trout và salmon)
- dùng lưới cầm tay bắt tôm hùm đất yabby trong sông hoặc tại các đập nước để bắt tôm hùm đất yabby
- dùng bẫy và lưới tại các vùng nước có cá hương, ngoại trừ việc dùng lưới quai (hoop net) hoặc lưới vó (lift net) để bắt tôm hùm đất yabby tại đập nước Googong Dam và tại các hồ nước Lakes Lyell, Wallace, Eucumbene hoặc Jindabyne.

Lóc thịt cá

Quý vị không được làm thay đổi chiều dài của một con cá có quy định về kích thước tối thiểu hoặc tối đa trong khi quý vị đang ở trong nước, ở trên mặt nước hay kề cận với vùng nước theo bất kỳ hình thức nào ngoại trừ việc cắt bỏ ruột, bỏ mang và đánh vảy. Quý vị không được chặt bỏ đầu hoặc đuôi. Luật này không áp dụng nếu cá được sửa soạn để ăn ngay hoặc được dùng làm mồi câu ngay, nếu cá được làm sạch tại một nơi để làm sạch cá hoặc tại bàn làm sạch cá tại đường kéo thuyền lên xuống, hoặc đối với loại cá không có quy định chiều dài hợp lệ.

Mồi câu – quý vị không được phép dùng:

- ếch
- cá có vây còn sống tại các vùng nước nội địa kể cả cá chép còn sống hoặc các loại cá gây hại khác
- một phần thân nguyên con các loại cá ngoại lai, dù còn sống hay đã chết, ngoại trừ cá chép đã chết.
- chim còn sống hoặc động vật hữu nhũ còn sống
- dùng cá có kích thước bị cấm làm mồi câu
- trứng cá hương và cá hồi (trout và salmon) hoặc các sản phẩm làm từ loại trứng này
- Power bait™ hoặc bất kỳ các sản phẩm mồi câu nhân tạo tương tự như vậy tại các vùng nước cho câu bằng mối giả và tại các giòng nước có cá hương sinh đẻ.

Tôm càng – quý vị không được phép:

- bắt tôm càng Murray tại bất kỳ vùng nước nào ở NSW, ngoại trừ tại sông Murrumbidgee River và các nhánh của nó nhưng trừ ra con lạch Old Man Creek trong khoảng giữa cái cầu trên xa lộ Hume Highway, Gundagai và 100m ngược dòng kể từ mặt đập chắn nước tại Berembend Weir gần Ganmain và trong sông Murray River và các nhánh của nó kể từ 130 m dưới Hume Weir gần Albury cho tới cái cầu trên xa lộ Newell Highway tại Tocumwal, từ tháng Sáu tới tháng Tám (kể cả hai tháng này)
- ngắt bỏ hoặc có giữ đầu, đuôi hoặc càng khi quý vị đang ở trong nước hoặc ở trên bất kỳ vùng nước nào. Luật này không áp dụng nếu tôm càng được sửa soạn để ăn ngay, để được dùng làm mồi câu ngay hoặc tôm càng được làm sạch tại một nơi để làm sạch cá hoặc tại một nơi khác được đặc biệt dành riêng hoặc thường dùng để làm sạch cá, nhưng không ở trong nước hoặc ở trên bất kỳ vùng nước nào
- giữ tôm càng, kể cả tôm hùm đất yabby, tôm càng Murray hoặc các loại Tôm Có Gai (Spiny Crayfish) có trứng, hoặc gỡ các trứng này ra. Tôm càng có trứng phải được thả trở lại xuống nước.

Nói chung – quý vị không được phép:

- bắt hoặc muốn bắt bất kỳ loại sinh vật nào trong các vùng nước cấm bắt cá
- có các loại ngư cụ bị cấm hoặc có nhiều hơn số lượng cho phép khi ở trong nước, ở trên mặt nước hay kề cận với vùng nước
- bắt các loại sinh vật bị đe dọa tuyệt giống hoặc được bảo vệ
- giữ các con cá có kích thước bị cấm – không được làm hại cá có kích thước bị cấm và phải thả trở lại ngay xuống nước
- vượt quá số lượng cá được cho phép bắt (possession limit) khi đang chuyên chở hoặc lưu trữ các loại cá này. Một ngoại lệ là khi cá được mua từ một nhà mua cá có đăng ký, ví dụ như tiệm bán cá.
- dùng bất kỳ phương pháp nào (ví dụ như dùng dây câu, bẫy, lưới, bắt mồi câu) tại các vùng bị cấm
- bán các loại cá câu giải trí mà mình bắt được.

Những điều cần biết thêm

Các luật lệ về câu cá trong tờ thông tin này hiện được áp dụng vào lúc in tờ này, và không thể được dùng để biện hộ trước tòa án. Muốn biết thêm chi tiết về các luật lệ câu cá, quý vị liên lạc với văn phòng Ngư nghiệp địa phương của Bộ Công Nghiệp Cơ Bản NSW (NSW DPI Fisheries office) hoặc coi tại trang mạng www.dpi.nsw.gov.au/fisheries

Cũng có một sơ lược về các luật lệ và quy định cho vùng nước mặn với hình thức tương tự. Cũng có các hướng dẫn chi tiết về việc câu cá giải trí.

Hãy báo cáo việc bắt cá bất hợp pháp cho văn phòng Ngư nghiệp gần nhất của Bộ Công Nghiệp Cơ Bản NSW hoặc cho Đường dây Giám Sát Người Cầu Cá (Fishers Watch Phoneline) ở số điện thoại 1800 043 536.